

Zorg ervoor dat deze handleiding bij de gebruiker van de deur blijft!

Lees en volg deze handleiding aandachtig!

Deze geeft u belangrijke informatie m.b.t. de veilige montage, de bediening, de vakkundige instandhouding en het onderhoud van de garagedeur.

Bewaar deze handleiding en het garantieboekje met de conformiteitsverklaring zorgvuldig.

Vul het serienummer in (zie typeplaatje).

Serienummer:

1 Veiligheidsrichtlijnen

De fabrikant is niet aansprakelijk voor schade die ontstaat door het niet-naleven van deze handleiding en de veiligheidsrichtlijnen.

1.1 Deskundige personen

Laat de montage, de inbedrijfstelling en het onderhoud door een deskundige (competente persoon volgens EN 12635) volgens deze handleiding uitvoeren. Hierbij moeten de vereisten van de normen EN 12604 en EN 12635 in acht worden genomen.

1.2 Gebruikte waarschuwingen en symbolen

Op belangrijke plaatsen vindt u speciale veiligheidsrichtlijnen. Deze zijn aangeduid met de volgende symbolen en signaalwoorden.

OPGELET

Kentekent een gevaar dat kan leiden tot **beschadiging of vernietiging van het product.**



Het algemene waarschuwingssymbool kentekent een gevaar dat kan leiden tot **lichamelijke letsels of tot de dood.**



VOORZICHTIG

Kentekent een gevaar dat kan leiden tot lichte of middelmatige letsels.



WAARSCHUWING

Kentekent een gevaar dat kan leiden tot de **dood of tot zware letsels.**



Belangrijke richtlijn voor het vermijden van materiële schade



Toegelaten opstelling of activiteit



Niet-toegelaten opstelling of activiteit



Zie tekstdeel (bijv. punt 2.2.1)



Controleren



Onderdeel langzaam



Onderdeel/verpakking verwijderen

1.3 Gebruik voor de beoogde bestemming

- De garagedeur is uitsluitend ontworpen voor privégebruik. Als u de deur in het bedrijfsleven wilt gebruiken, moet u vooraf controleren of de geldende nationale en internationale voorschriften deze toepassing toelaten.
- De garagedeur is geschikt voor gebruik buiten. Zij draait naar buiten en opent naar boven.
- Bij deuren zonder onderste aanslagprofiel (Z) is de klasse voor waterdichtheid 0.
- De garagedeur kan met de hand worden bediend of met een aandrijving worden uitgerust.

1.4 Algemene veiligheidsrichtlijnen

- Hou het draai- en openingsbereik van de deur steeds vrij. Vergewis u ervan dat er zich tijdens de bediening geen personen, in het bijzonder kinderen, of voorwerpen in het bewegingsbereik van de deur bevinden.
- Breng geen extra elementen van vreemde oorsprong aan! De trekveren zijn op het deurbladgewicht afgestemd. Extra onderdelen kunnen de veren overbelasten.
- Wijzig of verwijder geen onderdelen! U kunt daardoor belangrijke veiligheidsonderdelen buiten werking stellen. Gebruik uitsluitend op de garagedeur afgestemde originele onderdelen.
- Bescherm de deur tegen agressieve en bijtende middelen, bv. stoffen die vrijkomen bij salpeterreacties in stenen of mortel, zuren, logen, strooizout, agressief werkende verven of afdichtingmaterialen.
- Zorg voor een voldoende waterafvoer en voor verluchting (droging) in het onderste gedeelte van de kozijnzijstijlen en van het onderste aanslagprofiel.
- Het gebruik van de deur bij inwerking van wind kan gevaarlijk zijn.

2 Montage en inbedrijfstelling

2.1 Veiligheidsrichtlijnen

WAARSCHUWING

Gevaar voor lichamelijke letsels

Tijdens de montage bestaat er gevaar voor lichamelijke letsels. Houd rekening met de volgende richtlijnen:



- ▶ Draag een beschermingsbril en beschermingshandschoenen.



- ▶ Beveilg de deur tegen het omvallen.
- ▶ Ondersteun de looprails op een veilige wijze.
- ▶ Bescherm het deurblad tegen het neervallen.
- ▶ Monteer alle meegeleverde bevestigingen volgens de montagehandleiding!


OPGELET

Productbeschadiging

Houd rekening met de volgende richtlijnen:

- ▶ Gebruik pluggen, sluitringen en schroeven die voor het metselwerk zijn geschikt.
- ▶ Bescherm tijdens de montage het deurkozijn met lagersteun en het deurblad tegen boorstof.
- ▶ Monteer de deur met houtvulling enkel in droge garages.

2.2 Montage

De garagedeur kan langs binnen achter de opening of in de opening gemonteerd worden (zie illustratie III). De garagedeur kan met of zonder onderste aanslagprofiel  worden ingebouwd (zie illustratie 7.3a/7.3b).

Alle maataanduidingen in de illustraties zijn in mm.

Deur voor vulling door de klant

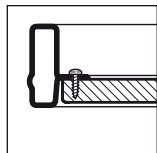
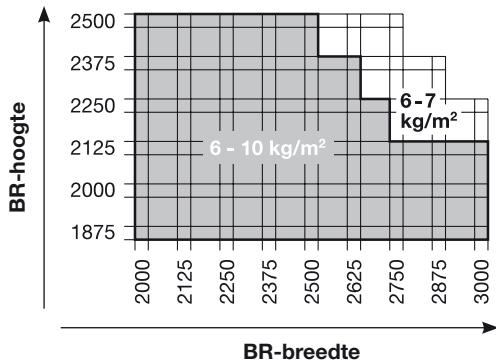
VOORZICHTIG

Transportbeveiliging / Max. vullingsgewicht

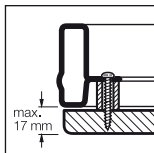
Neem de volgende aanwijzingen in acht om letsels te vermijden:

- ▶ Breng eerst de vulling aan en verwijder vervolgens de transportbeveiliging zodat de deur niet omhoogschiet.
- ▶ Let op het maximale vullingsgewicht van 7 kg/m² voor deuren met een geïntegreerde loopdeur om de veren niet te overbelasten.

Maximaal toegelaten vullingsgewicht bij vulling door de klant:



Inliggende vulling



Opliggende bekleding

Vulling door de klant zie ook *Aanvulling bij de handleiding*.

2.2.1 Deuren met middenprofiel/horizontale profilering

De afstandsbus met vierkant gat wordt enkel bij deuren met een middenprofiel of een horizontale profilering gebruikt.

2.2.2 Montage van de handgreep

- Kies altijd de peninstelling (**a**, **b** of **c**) met de grootste geleiding voor de binnenhandgreep.
- Verkort de draaibout van deel indien de afmeting **A** minder dan 36 mm bedraagt.

2.2.3 Montage aan het plafond

VOORZICHTIG

Uitstekend anker

Er is gevaar voor letsels wanneer er bij plafondmontage niet voldoende plaats boven het hoofd is.

- ▶ Verkort indien nodig het anker zodat het in hetzelfde vlak ligt als de onderkant van de looprails.

2.2.4 Controle van deurloop en deuraanslag

- ▶ Controleer de deurloop en de deuraanslag.

Voor een vlekkeloze deurloop moeten de diagonale afmetingen **a** en **b** gelijk zijn en de gummibuffers in de eindpositie aan beide kanten aan de achterste verbindingshoek aanslaan.

Voer voor een eenvoudige en veilige montage zorgvuldig de stappen van de werkwijze uit volgens de illustraties 1 tot 9.3!

2.3 Inbedrijfstelling

2.3.1 Trekverenspanning controleren (illustratie 8.3)

- ▶ Open de deur voor de helft.
De deur dient in deze positie te blijven staan.

WAARSCHUWING

Spanning van de trekveren

Door de grote spanning van de trekveren bestaat er gevaar voor lichamelijke letsels bij onoordeelkundige handelingen.

- ▶ Laat de spanning van de trekveren enkel bij een geopende en beveiligde deur door een deskundige afstellen volgens illustratie 8.3 (1-4).
- ▶ Beveilig de veerhouders met de veerpennen na het afstellen van de trekverenspanning.

Als de deur duidelijk naar beneden zakt:

- ▶ Verhoog de trekverenspanning.

Als de deur duidelijk naar boven trekt:

- ▶ Verminder de trekverenspanning.

Voer een functioneringstest uit en controleer de deur zoals beschreven wordt in hoofdstuk 4, *Controle en onderhoud*.

Als de garagedeur vakkundig gemonteerd en gecontroleerd is, moet deze soepel lopen, functioneel en veilig te bedienen zijn.

3 Bediening

3.1 Veiligheidsrichtlijnen

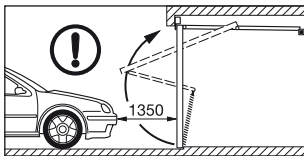
WAARSCHUWING

Deurbeweging

In het zwaai- en openingsbereik van de deur is er gevaar voor letsels.

- ▶ Vergewis u ervan dat zich tijdens de bediening geen personen, in het bijzonder kinderen, of voorwerpen in het bewegingsbereik van de deur bevinden.

- ▶ Neem een veiligheidsafstand van 1350 mm voor de deur in acht.



Openen en sluiten

Er is gevaar voor letsels door de deur verkeerd te openen of te sluiten.

Manueel openen:

- ▶ Open de deur uitsluitend met de buiten- of binnenhandgreep, nooit aan de hefarm of met het trekkoord.
- ▶ Schuif de deur altijd tot in de eindpositie en wacht tot deze stilstaat.

Manueel sluiten:

- ▶ Sluit de deur uitsluitend met de buiten- of binnenhandgreep of met hettrekkoord, nooit aan de hefarm.
- ▶ Let erop dat de vergrendeling correct inklikt.

3.2 Open de deur met de handgreep.

Een deur die met de handgreep is afgesloten, is niet vergrendeld. Gebruik voor de vergrendeling de sleutel of de veiligheidspen.

Van buitenuit openen:

- ▶ Draai de handgreep een kwartslag naar rechts.

Van binnen openen:

- ▶ Draai de handgreep een kwartslag naar links.

3.3 Slot ontgrendelen en vergrendelen

Van buiten met de sleutel en van binnen met de veiligheidspen.

Van buitenuit ontgrendelen:

- ▶ Draai de sleutel een hele draai naar rechts en haal deze eraf.

Van buiten vergrendelen:

- ▶ Draai de sleutel een hele draai naar links en haal deze eraf.

Van buiten ontgrendelen - zelfvergrendelend:

1. Draai de sleutel een halve draai naar rechts en open de deur.
2. Draai de sleutel opnieuw in de uitgangspositie en haal hem eraf.

Na het sluiten van de deur is het slot weer vergrendeld.

Van binnen ontgrendelen:

- ▶ Schuif de veiligheidspen naar links.
- Door deze ontgrendeling kunt u de deur vervolgens zonder sleutel openen.

Van binnen vergrendelen:

- ▶ Schuif de veiligheidspen naar rechts.

OPMERKING:

- Let bij deuren met aandrijving op de bedieningsvoorschriften van de fabrikant van de aandrijving.
- Bij deuren met stalen profilering is de vergrendeling horizontaal met niet-verende stangen. De veiligheidspen is als inbraakbeveiliging verborgen.

4 Controle en onderhoud

4.1 Veiligheidsrichtlijnen

- ▶ Laat de deur minstens jaarlijks door een deskundige controleren en onderhouden zoals beschreven in deze handleiding.

⚠ WAARSCHUWING

Deurbeweging

In het zwaai- en openingsbereik van de deur is er gevaar voor letsels.

- ▶ Vergewis u ervan dat zich tijdens de bediening geen personen, in het bijzonder kinderen, of voorwerpen in het bewegingsbereik van de deur bevinden.
- ▶ Functiedelen, vooral veiligheidsonderdelen, mogen alleen door deskundigen worden vervangen.

4.2 Toestand van de deur controleren

- ▶ Controleer de algemene toestand van de deur visueel. Kijk na of alle onderdelen en veiligheidsvoorzieningen volledig en in goede staat zijn en of ze goed functioneren.
- ▶ Controleer of alle bevestigingspunten goed vastzitten. Draai indien nodig de schroeven vaster aan.
- ▶ Olie alle draaipunten met in de handel verkrijgbare kruip- of smeerolie. Gebruik geen vet (zie illustratie 8.1).

4.3 Trekverenspanning controleren

Zie hoofdstuk 2, *Montage en inbedrijfstelling*.

4.4 Trekveren van de deur vervangen

- ▶ Laat de trekveren van de deur na ongeveer 25 000 deurbedieningen door een deskundige vervangen.

Dit is vereist bij circa:

Deurbedieningen per dag	Tijdspanne
tot 5	om de 15 jaar
6 – 10	om de 8 jaar
11 – 20	om de 4 jaar
21 – 40	om de 2 jaar
meer dan 40	jaarlijks

⚠ VOORZICHTIG

Uitgerekte trekveer

Gevaar voor letsels door een uitgerekte trekveer - de afstand tussen de windingen is onregelmatig.

- ▶ Laat de trekveer onmiddellijk door een deskundige vervangen.

4.5 Looprollen en looprails controleren

- ▶ Reinig de looprails. Niet invetten!
- ▶ Controleer de looprollen op slijtage. Laat de looprollen bij sterke slijtage of beschadiging vervangen door een deskundige.

4.6 Slot en vergrendeling controleren

OPGELET

Onderhoudsmiddelen

Ongeschikte onderhoudsmiddelen kunnen de deur beschadigen.

- ▶ Gebruik alleen in de vakhandel verkrijgbare speciale onderhoudsmiddelen voor profielcilinders. Gebruik geen olie of grafiet.
- ▶ Olie de vergrendelingschoten met een in de handel verkrijgbare kruip- of smeerolie. Gebruik geen vet.

- ▶ Controleer de vergrendeling zoals in illustratie 1.2 en stel deze indien nodig af.

4.6.1 Snappersluiting afstellen (illustratie 9.1)

De snappersluiting is al voor de normale werking ingesteld. Bij onnauwkeurigheden aan de bouwconstructie:

- ▶ Maak de moeren los, verschuif de snappersluiting in de richting van de pijl en maak de moeren weer vast.

4.7 Toebehoren

- Gebruik uitsluitend originele, op de garagedeur afgestemde onderdelen om het hoge prestatieniveau betreffende kwaliteit, veiligheid, betrouwbaarheid en duurzaamheid te garanderen.
- Gebruik enkel een aandrijving die voor de garagedeur is toegelaten volgens EN 13241-1. Let daarbij op de afzonderlijke aanwijzingen van de fabrikant voor de montage en bediening ervan. Stel beide schoten buiten werking.
- Gebruik de vergrendelingsset voor kanteldeuren wanneer u de functie van de schoten ook bij de bediening met een garagedeuraandrijving wenst.
- Gebruik het kozijnvoetstuk (Y), artikelnummer 1562012, wanneer u de deur zonder onderste aanslagprofiel wilt monteren (zie illustratie 7.3b).

5 Bescherming van het oppervlak

5.1 Deur met staalvulling

Het deurblad bestaat uit verzinkt materiaal en is voorzien van poedergrondverf. Krassen of kleinere beschadigingen zijn geen reden tot klachten. Voor een duurzame bescherming van het oppervlak raden wij aan om binnen drie maanden na de levering een laatste verflaag aan te brengen. Gelieve daarvoor de volgende stappen in acht te nemen:

1. Schuur het deuropervlak zachtjes met fijn schuurpapier (minstens korreling 180).
2. Reinig het deuropervlak met water en droog het af.
3. Strijk het deuropervlak in met een oplosmiddelhoudende 2K-epoxide-hechtlaag en een in de handel verkrijgbare kunstharlak voor buiten. Stem beide lagen op elkaar af. Let daarbij op de aanwijzingen voor de verwerking van de lakfabrikant. Hernieuw de laatste laag indien nodig met het oog op de plaatselijke atmosferische belasting.

5.2 Deur met houtvulling

De profielschroten zijn in de fabriek kleurneutraal behandeld en duurzaam tegen houtbederf en houtinsecten geïmpregneerd. Wij raden aan een tussen- en eindlaag aan te brengen voor en onmiddellijk na de montage met een in de handel verkrijgbare gepigmenteerde houtbeschermingslak of met een geschikte deklak voor schilderwerk.

OPMERKING:

- Schilder de profielschroten enkel in droge toestand bij max. 20% houtvochtigheid.
- Vermijd donkere lazuren of kleuren.
- Hernieuw de laatste laag indien nodig met het oog op de plaatselijke atmosferische belasting.

6 Reiniging en instandhouding

6.1 Stalen deuropervlakken

- ▶ Reinig het deuropervlak met zuiver water of met een in de handel verkrijgbaar lakreinigingsmiddel en een zachte spons.

6.2 Kunststof ruiten

OPGELET
<p>Reinigingsmiddelen Ongeschikte reinigingsmiddelen kunnen spanningsscheuren veroorzaken en de ruiten beschadigen.</p> <ul style="list-style-type: none"> ▶ Gebruik geen schurende reinigingsmiddelen, scherpe werktuigen of alcoholhoudende glasreinigers. ▶ Reinig de kunststof ruiten met zuiver water en met een zachte doek of spons. ▶ Indien de deur erg vuil is, gebruik dan een milde, acrylvriendelijke kunststofreiniger. Let op de gebruiksaanwijzingen van de fabrikant.

6.3 Typeplaatje

- ▶ Reinig het typeplaatje.

Het moet altijd duidelijk leesbaar zijn.

7 Hulp bij functiestoringen

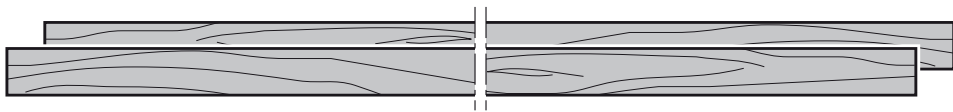
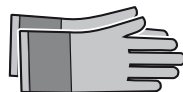
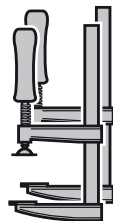
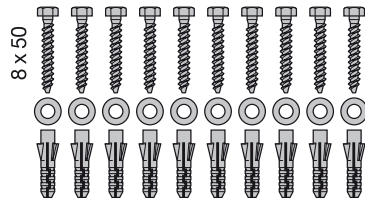
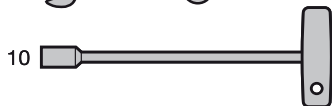
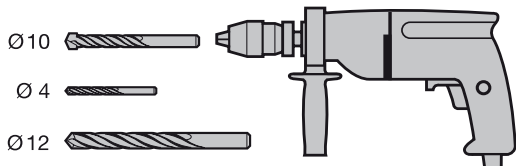
Als de deur stroef loopt of bij andere storingen:

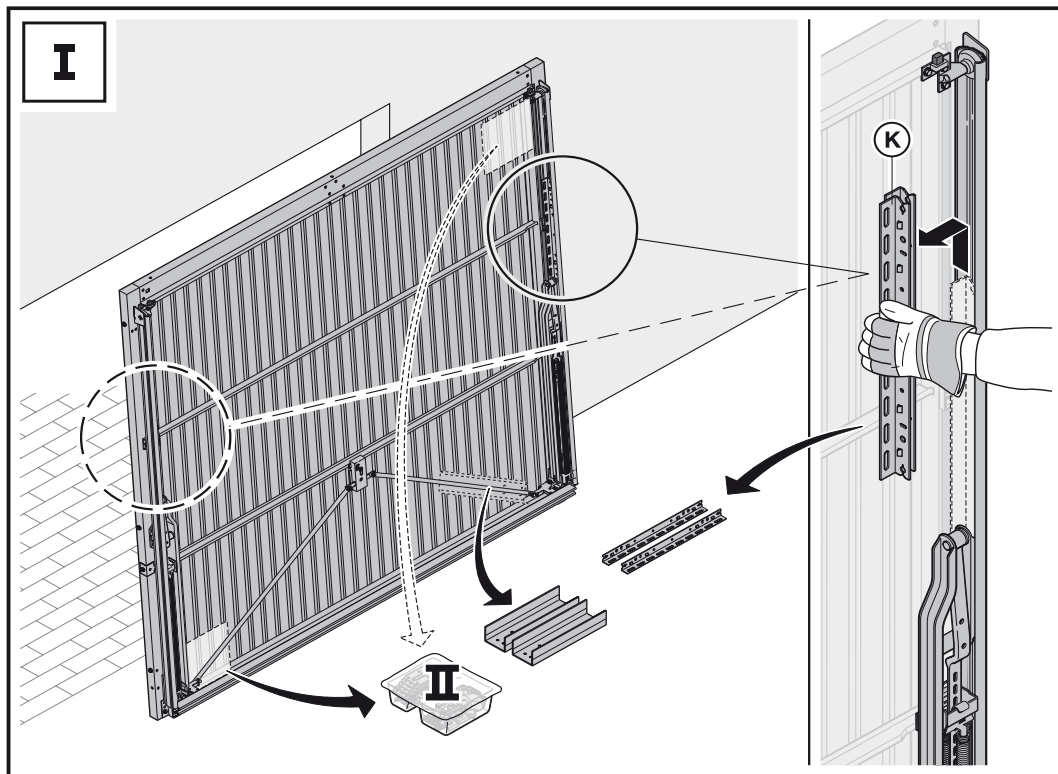
- ▶ Controleer alle functiedelen. Neem hiervoor hoofdstuk 4, *Controle en onderhoud* in acht.
- ▶ Gelieve u bij onduidelijkheden te wenden tot een deskundige.

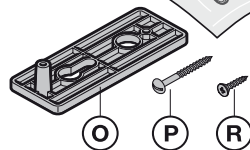
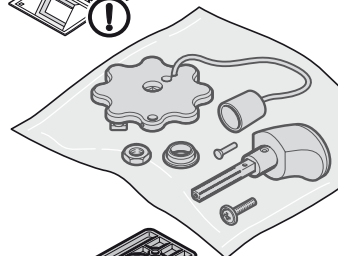
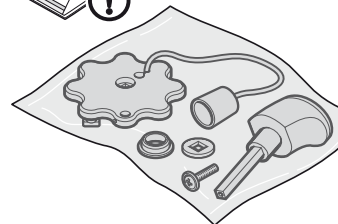
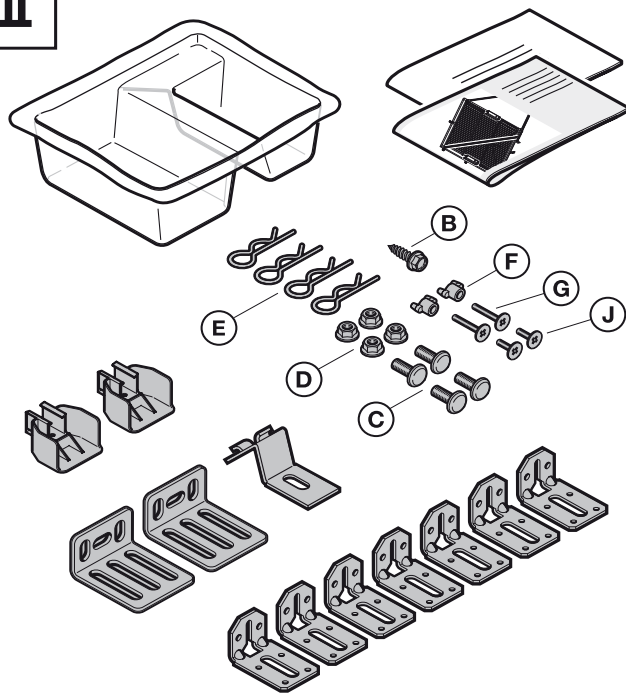
8 Demontage

Laat de deur door een deskundige demonteren en vakkundig opbergen.

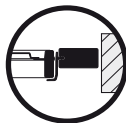
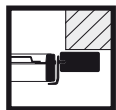
Doorgeven of kopiëren van dit document, gebruik en mededeling van de inhoud ervan zijn verboden indien niet uitdrukkelijk toegestaan. Overtredingen verplichten tot schadevergoeding. Alle rechten voor het inschrijven van een patent, een gebruiksmodel of een monster voorbehouden. Wijzigingen onder voorbehoud.

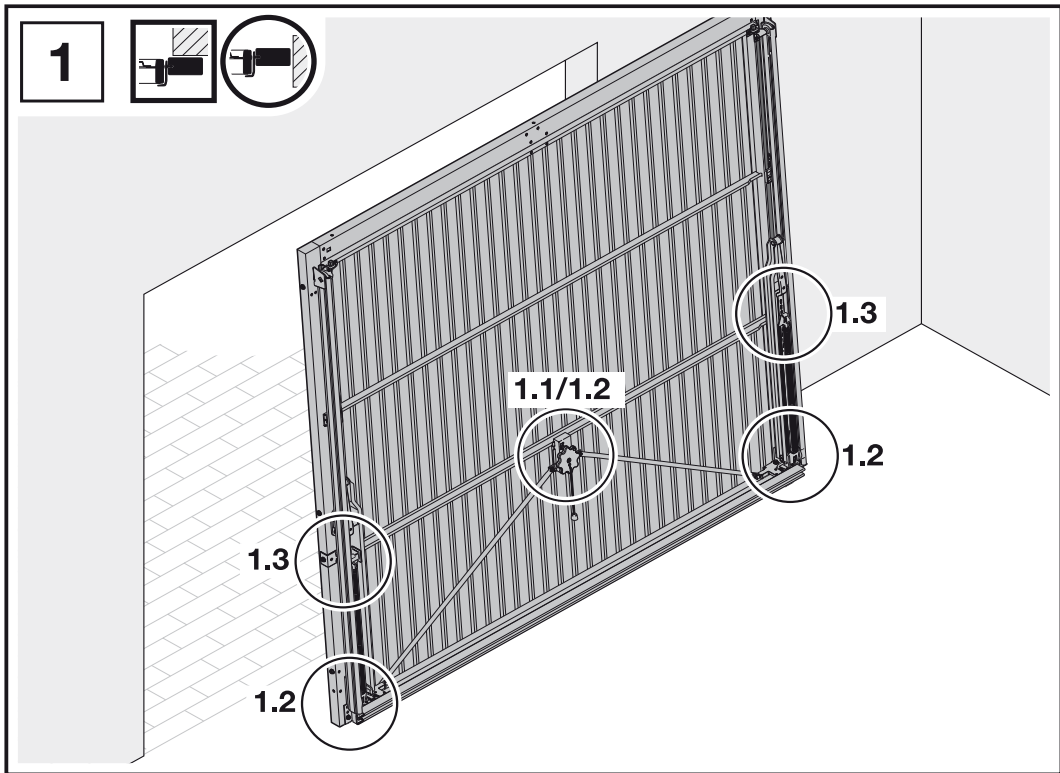




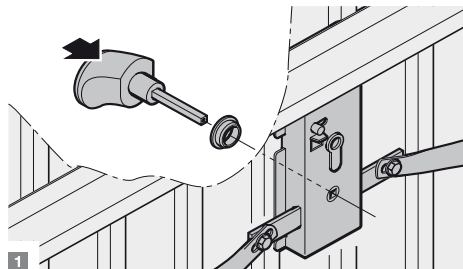
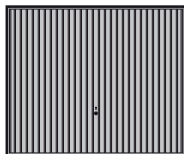
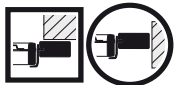
II

III

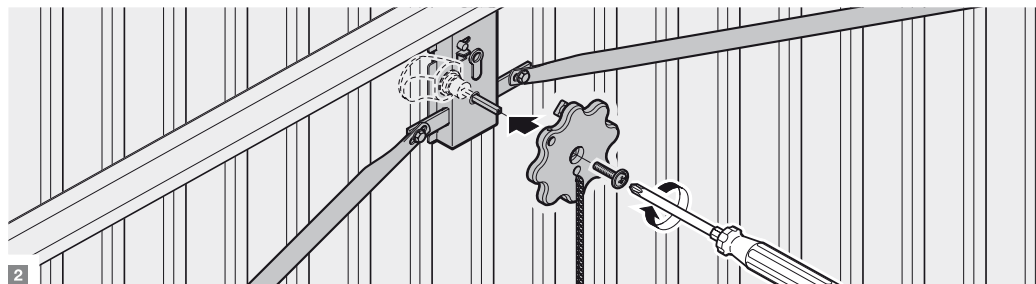
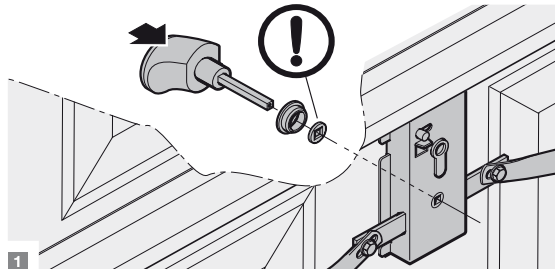
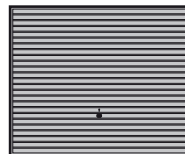
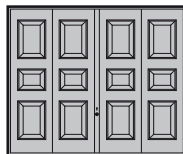


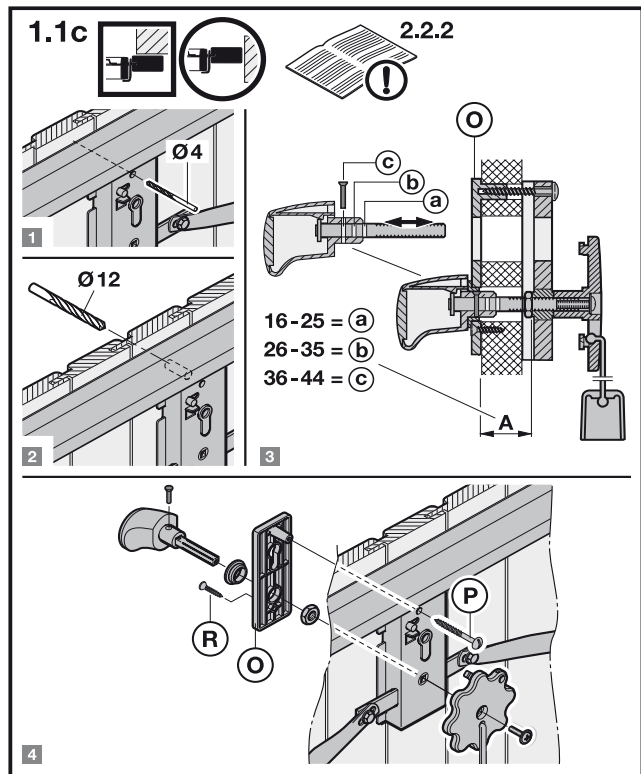
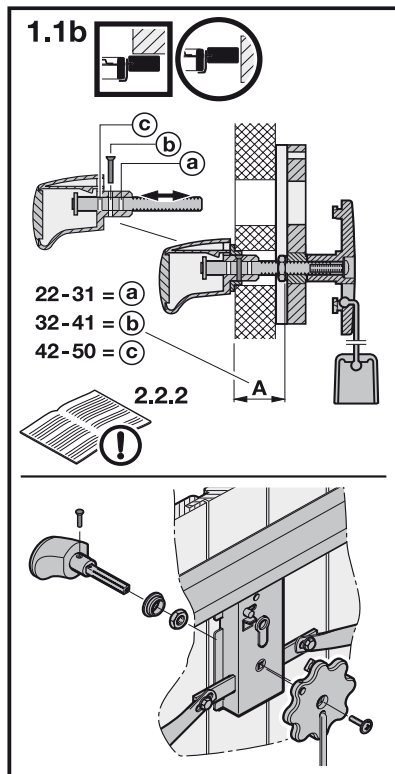


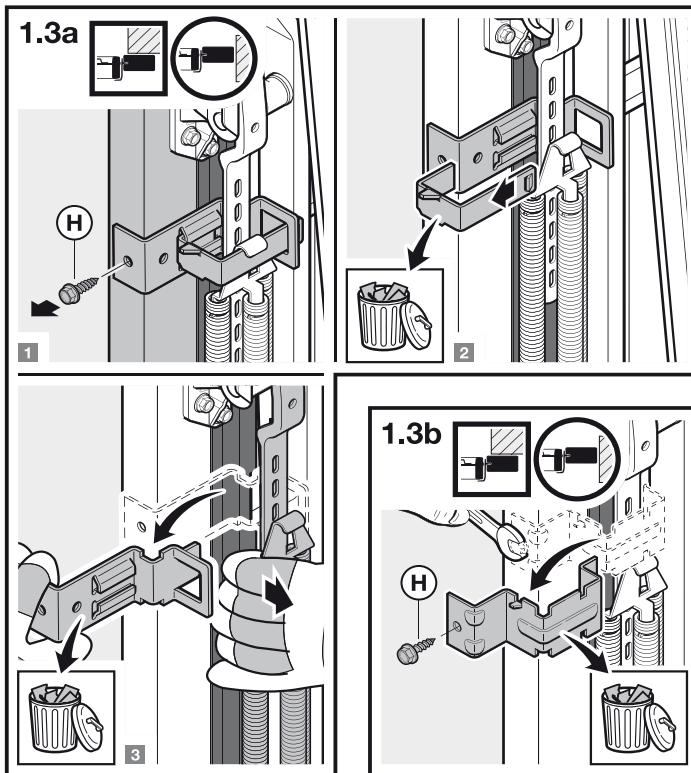
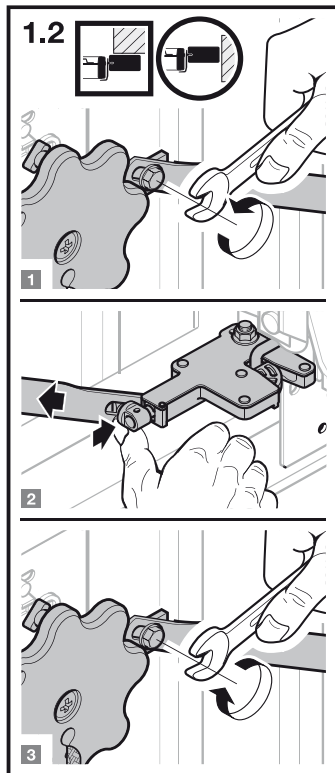
1.1a



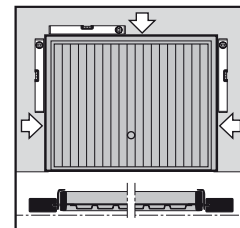
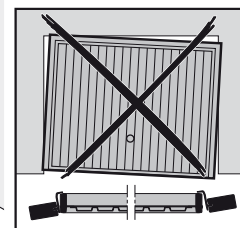
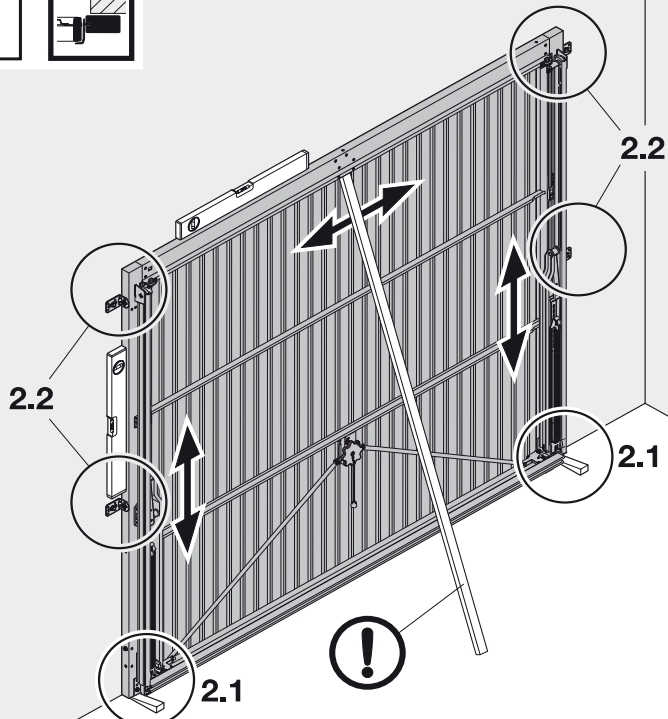
2.2.1

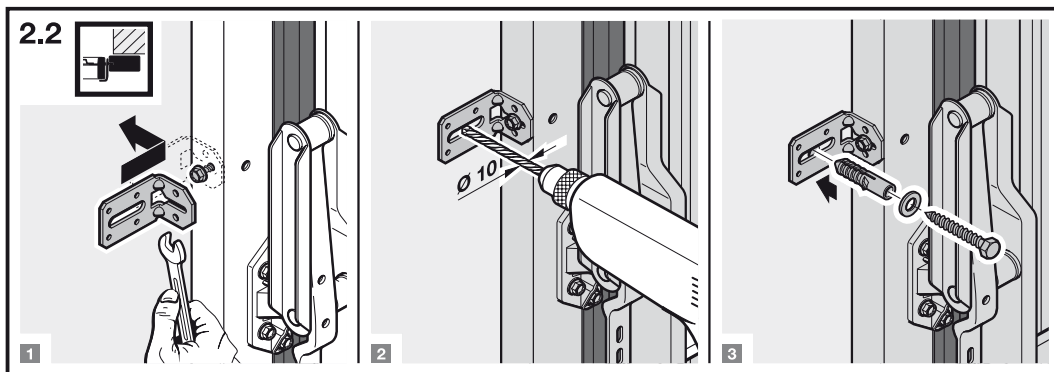
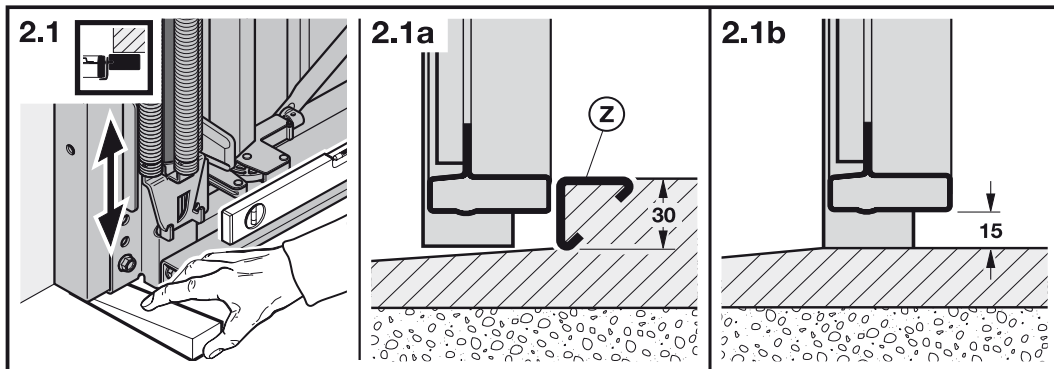


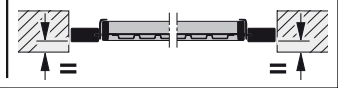
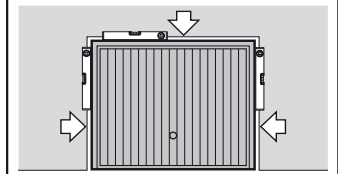
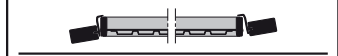
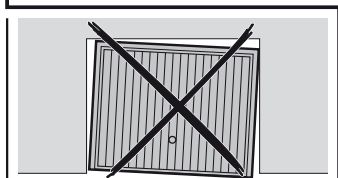
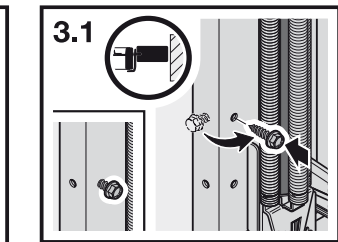
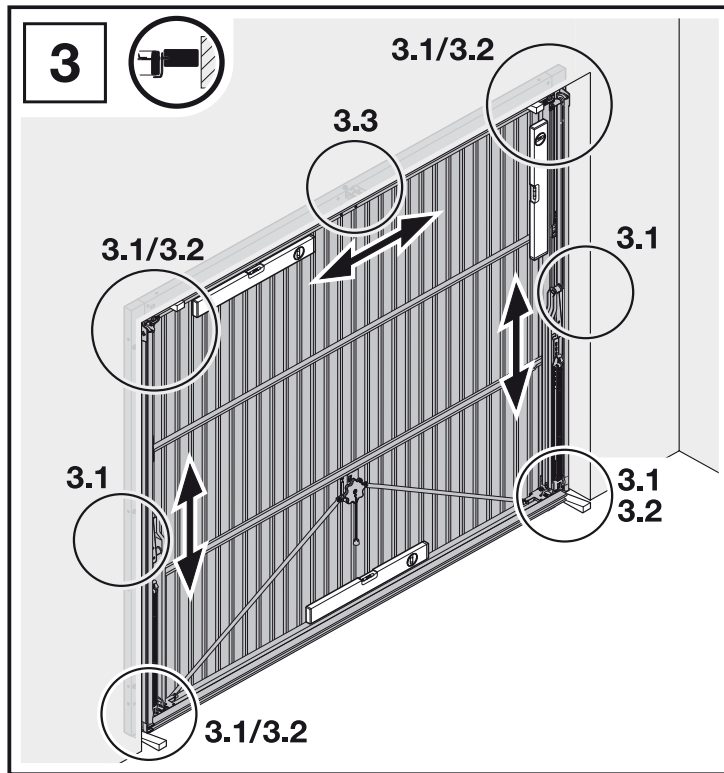


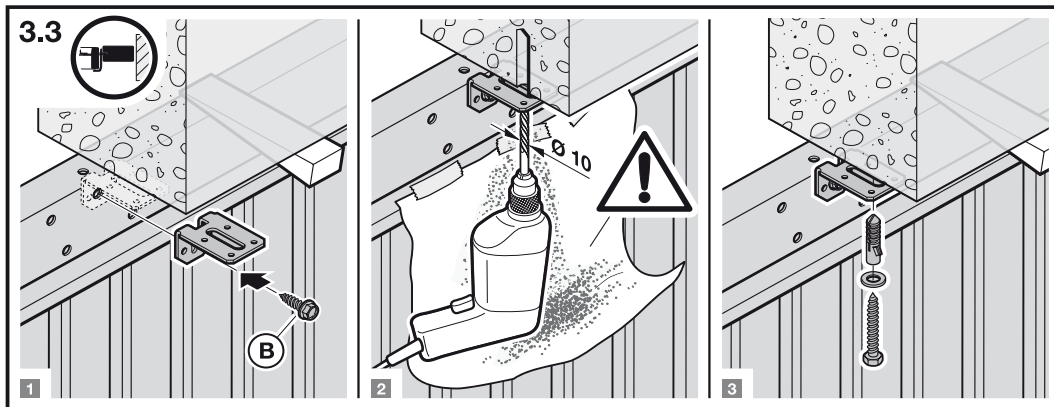
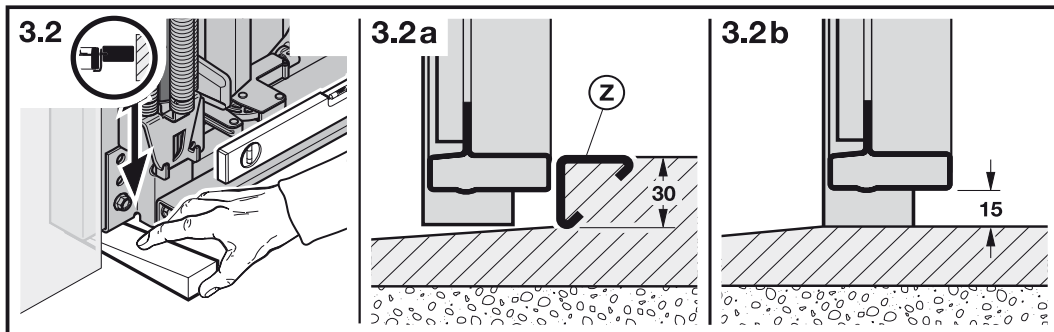


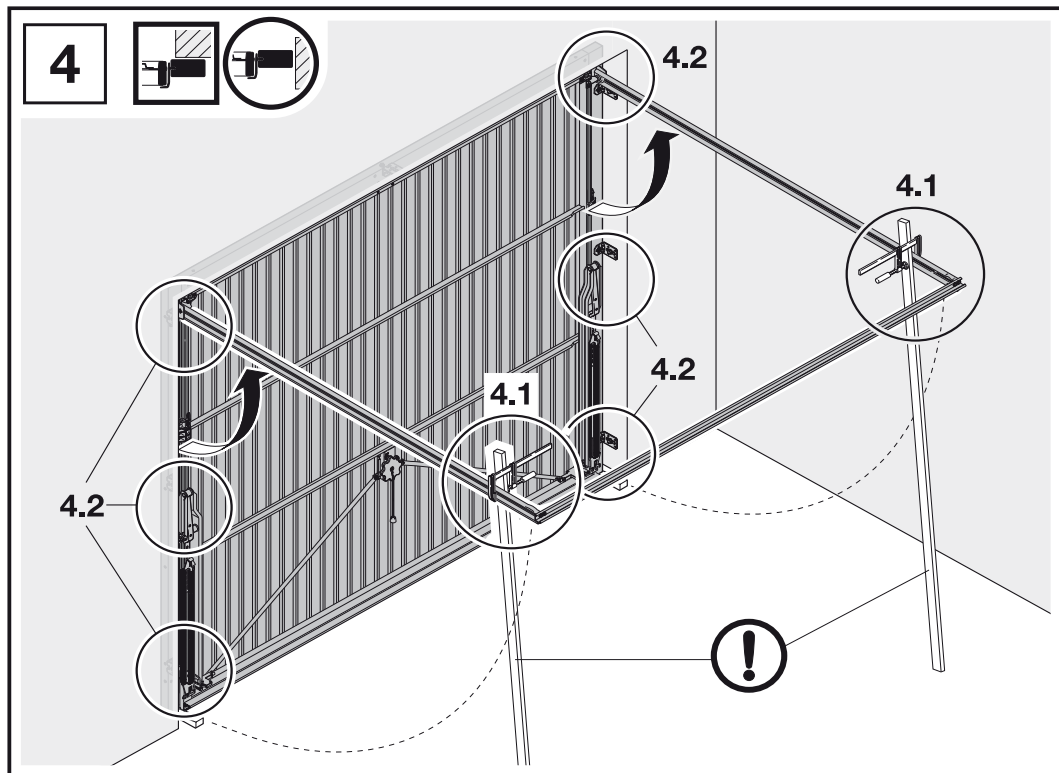
2



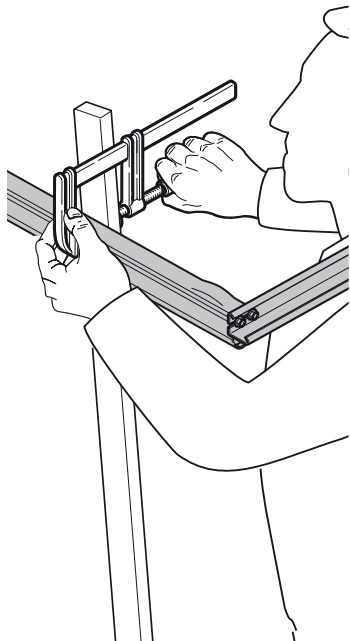




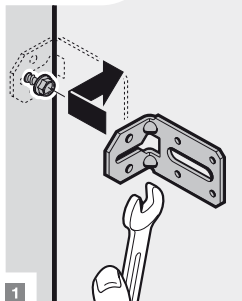




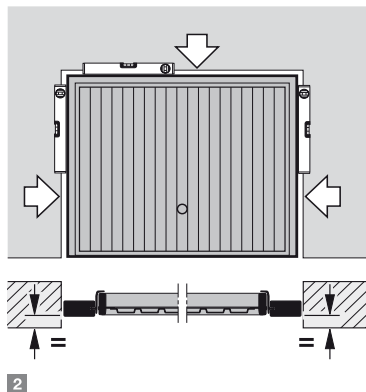
4.1



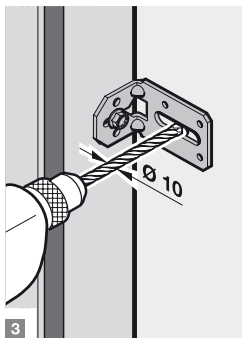
4.2



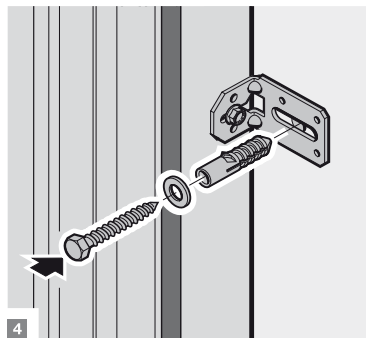
1



2

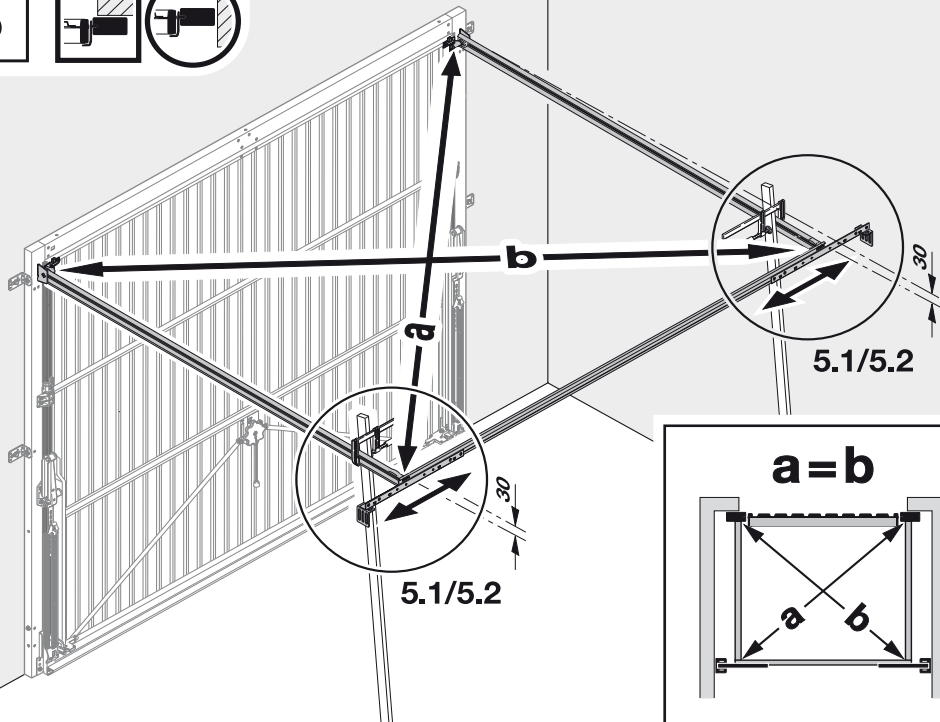


3

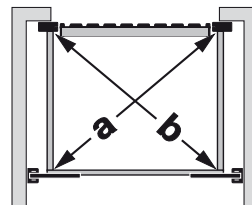


4

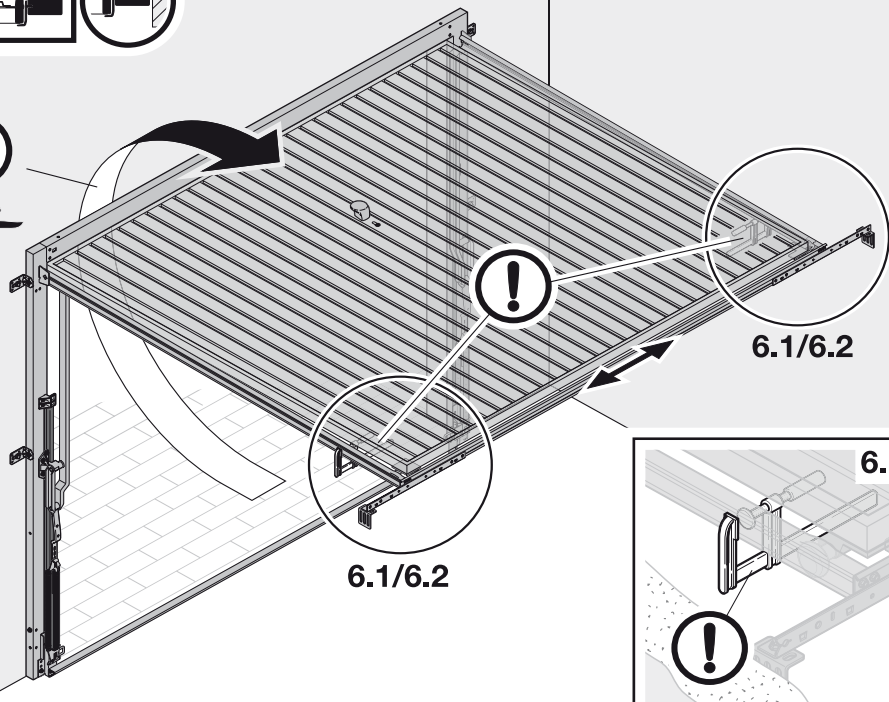
5



a = b



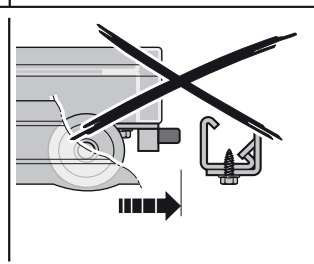
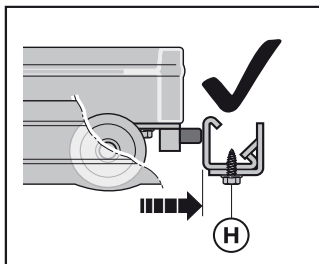
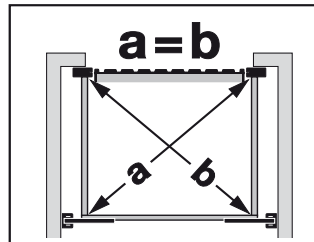
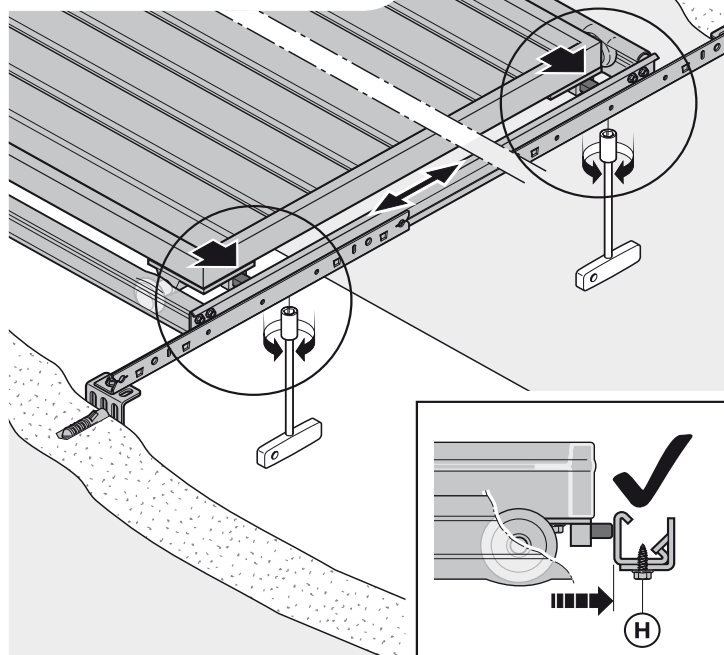
6



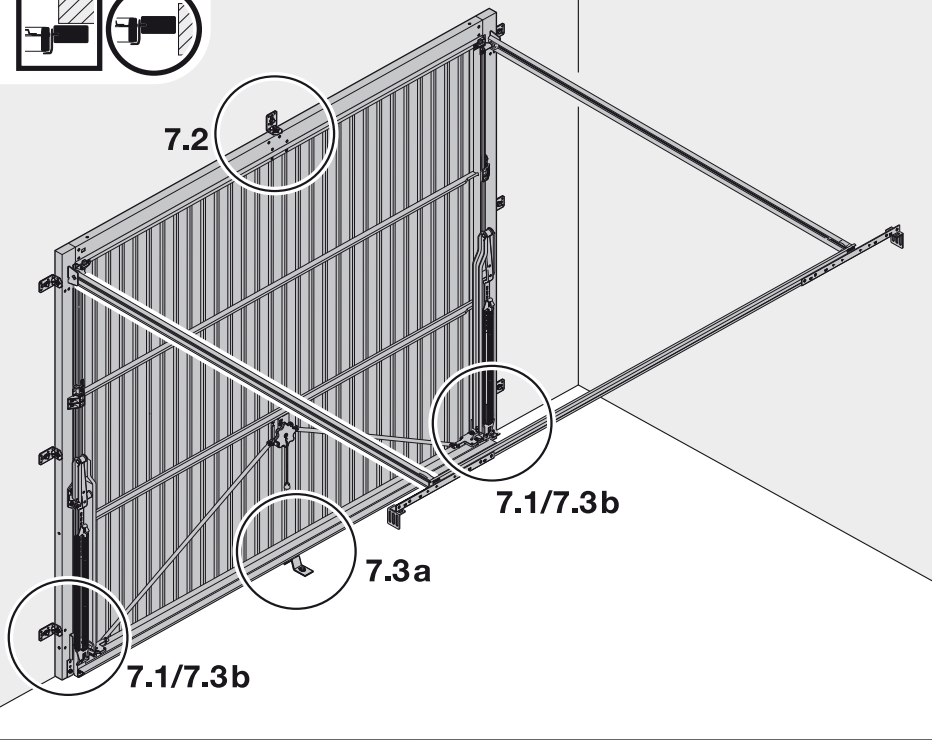
6.2



2.2.4



7

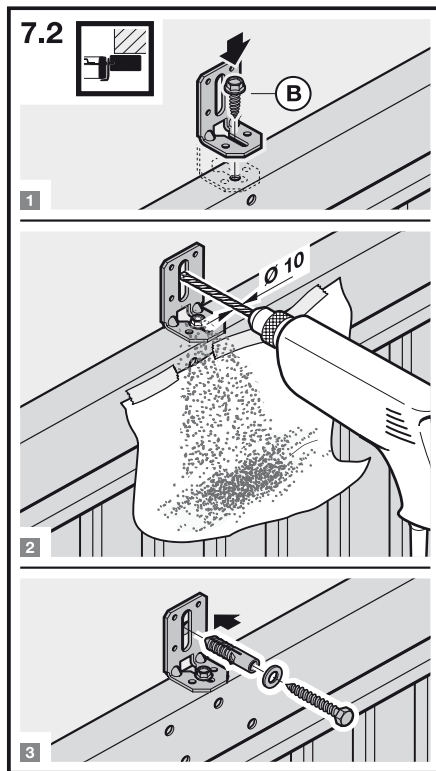
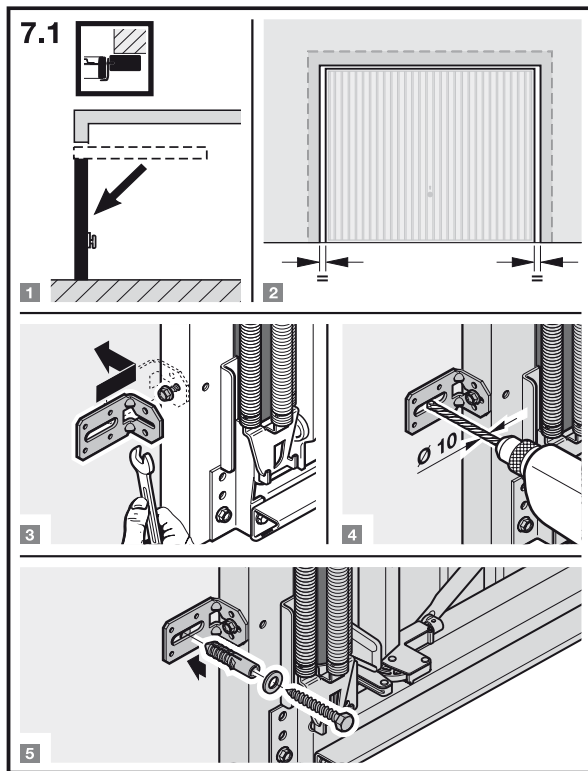


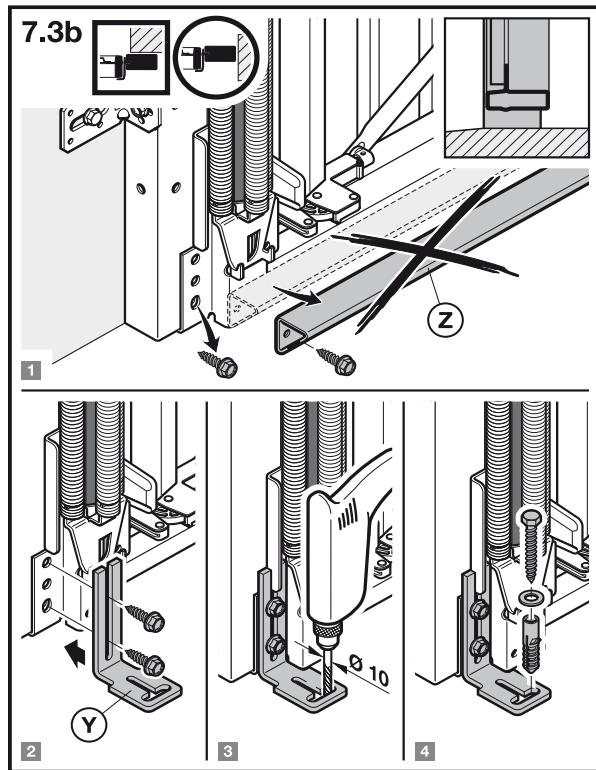
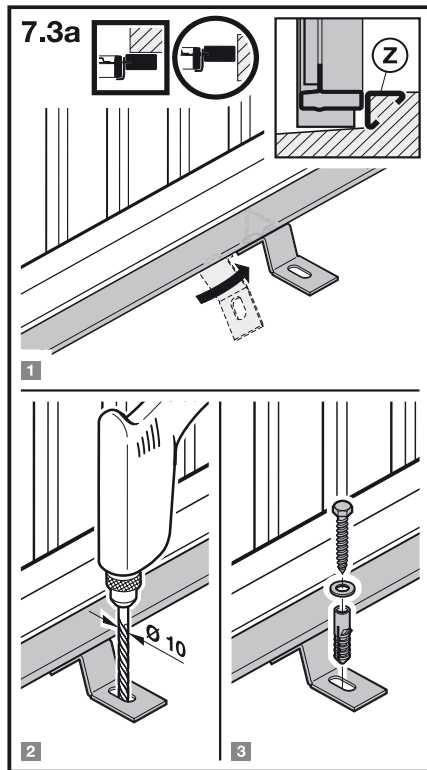
7.2

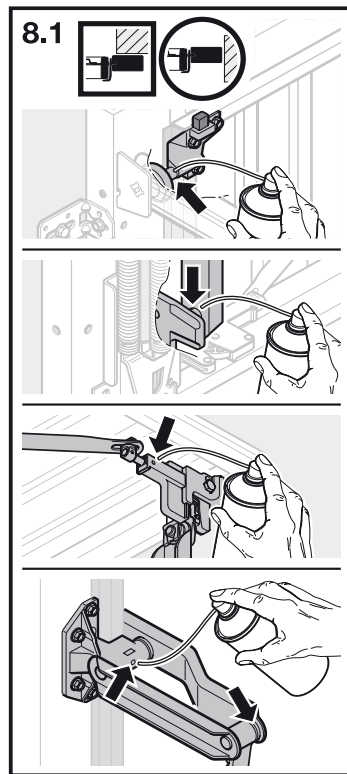
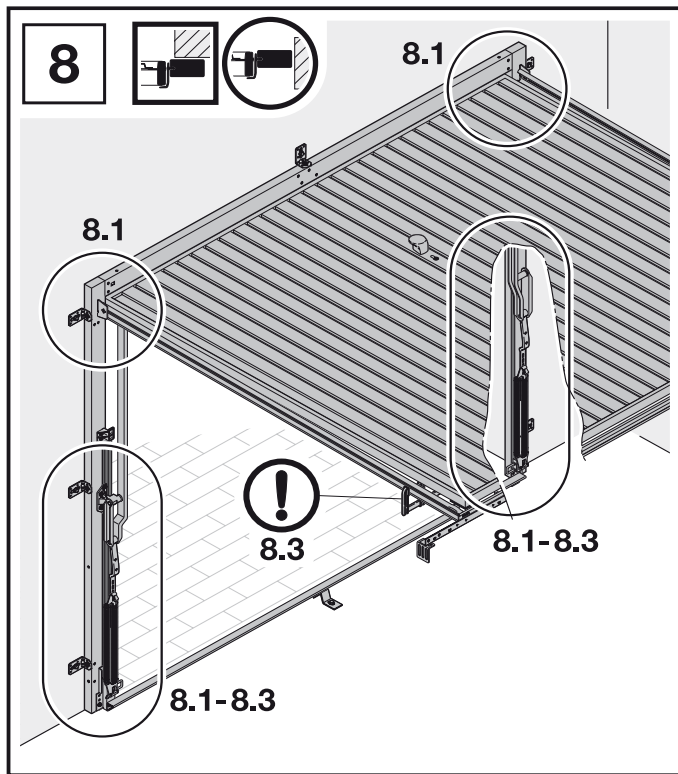
7.1/7.3b

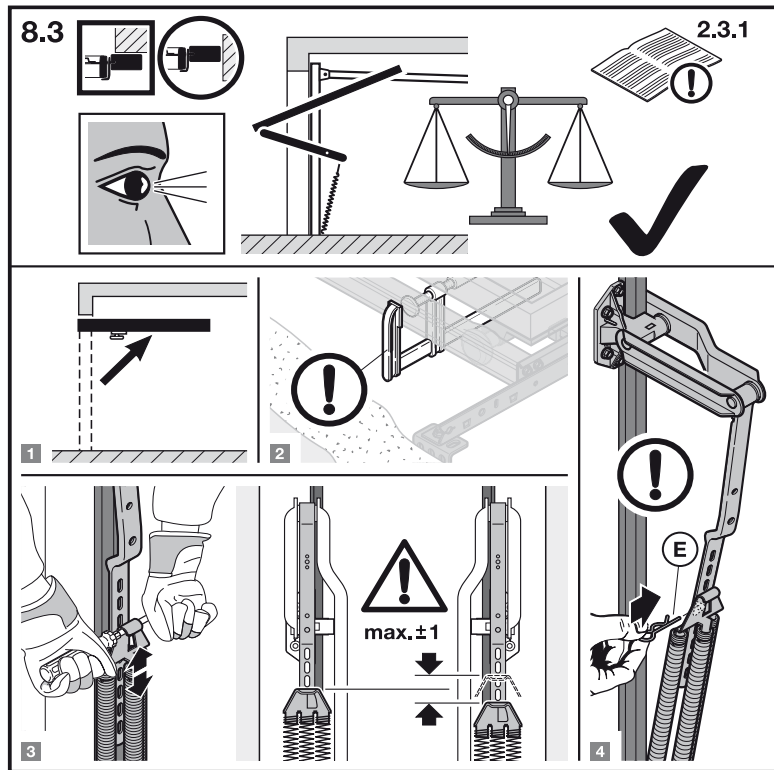
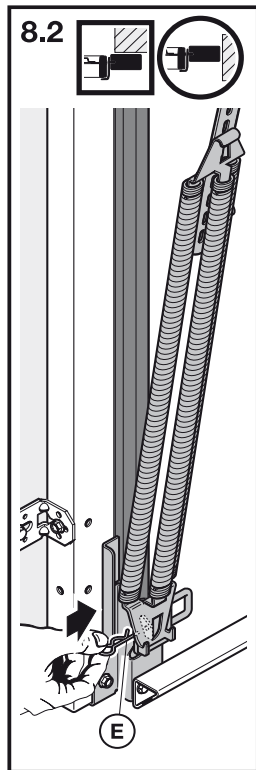
7.3a

7.1/7.3b









9



9.2



9.3



9.1



9.1

